

# รู้จัก ปูม้า

พลิก →

นอกจากจะเป็นสัตว์เศรษฐกิจ  
ที่คนติดใจในรสชาติ **ปูม้า** (Blue Swimming Crab)  
ยังมีบทบาทในห่วงโซ่อาหารหลายระดับ  
ซึ่งจำเป็นต่อระบบนิเวศทางทะเล

ชื่อทางวิทยาศาสตร์  
: Portunus pelagicus

อาหาร  
: กลุ่มสัตว์ไม่มีกระดูกสันหลัง  
ที่อาศัยอยู่บริเวณหน้าดิน  
เช่น กุ้ง หอย



ถิ่นอยู่อาศัย  
: พบตามชายฝั่งทะเลอันดามันและอ่าวไทย  
ในช่วงกลางวันจะฝังตัวตามพื้นทราย  
หรือโคลนเพื่อหลบหลีกผู้ล่า อย่างเต่าทะเล  
ปลาฉลาม ปลากะเบน หรือปลากินเนื้อ  
และออกหาอาหารในเวลากลางคืน

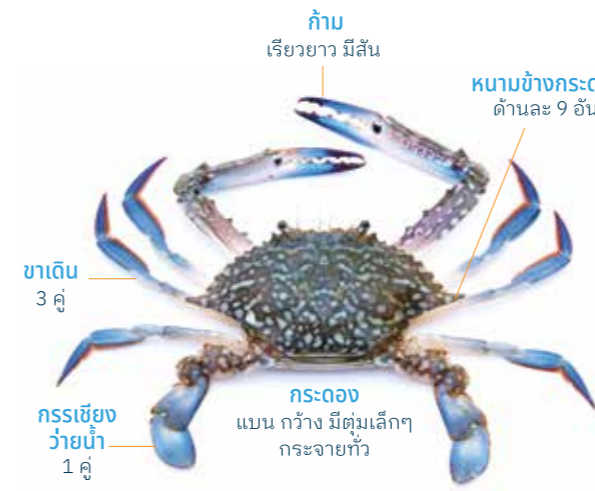
FOR PEOPLE,  
FOR SOCIETY,  
FOR A SUSTAINABLE WORLD



รู้ไหม? แม่ปูหนึ่งตัวมีไข่ถึง **200,000 - 2,800,000** ฟอง!

ไข่สีส้ม	ไข่สีน้ำตาล	ไข่สีเทา	ไข่สีดำ
4-7 วัน ก่อนฟักตัว	3-4 วัน ก่อนฟักตัว	2-3 วัน ก่อนฟักตัว	1-2 วัน ก่อนฟักตัว

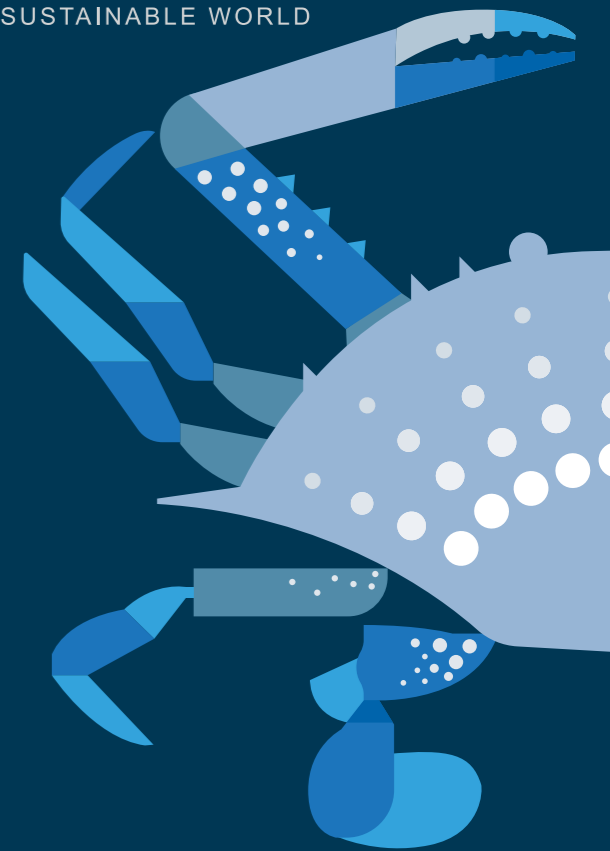
## ลักษณะทางกายภาพ



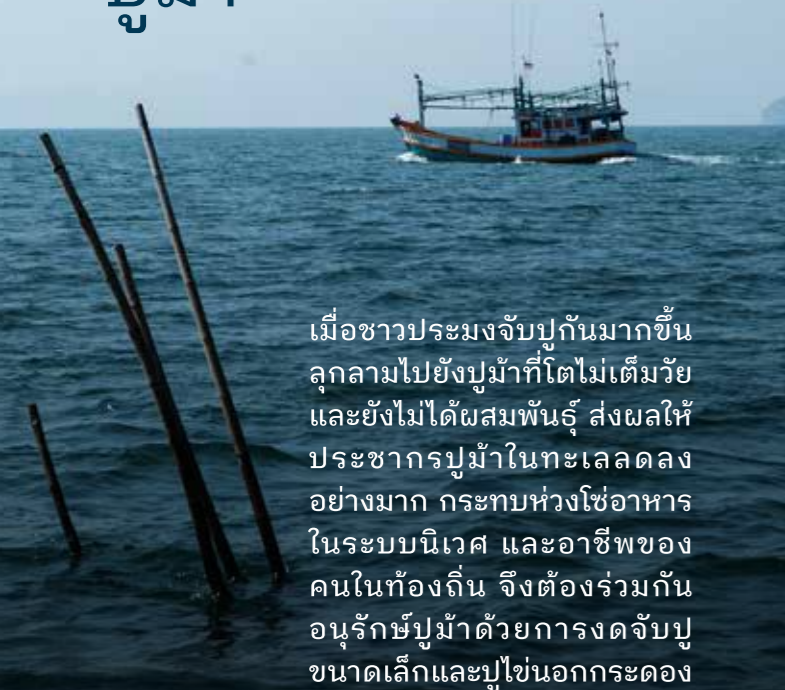
จับป้องกันเพศ  
พลิกกระดอง  
สังเกตรูปสามเหลี่ยม



← กางจนสุดแล้วพลิกกลับ →



## ทำไม ต้องอนุรักษ์ ปูม้า



เมื่อชาวประมงจับปูกันมากขึ้น  
ลูกหลานไปยังปูม้าที่โตไม่เต็มวัย  
และยังไม่ได้ผสมพันธุ์ ส่งผลให้  
ประชากรปูม้าในทะเลลดลง  
อย่างมาก กระทบห่วงโซ่อาหาร  
ในระบบนิเวศ และอาชีพของ  
คนในท้องถิ่น จึงต้องร่วมกัน  
อนุรักษ์ปูม้าด้วยการงดจับปู  
ขนาดเล็กและปูไข่นอกกระดอง

## วิธีอนุรักษ์ปูม้า ฉบับคนปากน้ำปราณ

ฝาก  
'แม่ปูไข่นอกกระดอง'  
ไว้ที่ธนาคารปูม้า



จุดเริ่มต้นงานอนุรักษ์ของชุมชนปากน้ำปราณ ที่นอกจาก  
จะช่วยเพิ่มจำนวนประชากรปูม้าที่เคยหายไปจากท้องทะเล  
ยังช่วยสร้างรายได้ให้กับคนในชุมชน และขับเคลื่อนงาน  
อนุรักษ์อย่างครบวงจร

รูปแบบงานอนุรักษ์ คือการให้ชาวประมงนำแม่ปูม้า  
ไข่นอกกระดองที่จับได้มาบริจาคหรือฝากไว้ที่บ่อใน  
ธนาคารปูม้า เพื่อให้แม่ปูไข่ไข่นอกกระดองที่บ่อก่อนแล้ว  
ค่อยนำแม่ปูไปขาย เพิ่มโอกาสให้ไข่ฟักเป็นลูกปูวัยอ่อน  
เติบโตเป็นปูม้าขนาดใหญ่เพื่อสืบพันธุ์ต่อไป รวมทั้ง  
ยังมีการทำสัญญาณไฟ งดจับสัตว์น้ำในช่วงฤดูวางไข่  
เดือนตุลาคมถึงธันวาคมของทุกปี รวมถึงการเก็บข้อมูล  
ทั้งงานบริจาค การขาย และติดตามผลอย่างเป็นระบบ  
โดยเฉพาะการสำรวจปริมาณคนรับปูม้าของลูกปูแนว  
ชายฝั่งรอบธนาคาร เพื่อยืนยันว่างานอนุรักษ์ที่ชุมชนทำ  
สัมฤทธิ์ผลเป็นจำนวนประชากรปูที่กลับมา



## รู้จัก 'ลอบปู' CRAB TRAPS

เครื่องมือจับสัตว์น้ำที่ถูกกฎหมาย  
ลอบปูชนิดพับได้ ตาข่ายมีขนาดกว้าง  
2.5 นิ้ว ทำให้สัตว์น้ำขนาดเล็กไม่ติดลอบ  
ขึ้นมาด้วย โดยชาวประมงจะออกไปวางลอบ  
2 เวลา คือช่วงเช้ามืดแล้วออกไปดูตอน  
สายๆ หรือวางตอนเย็น แล้วออกไปดูเช้ามืด  
อีกวัน

## สร้างความยั่งยืนในอาชีพ ผ่าน 'วิสาหกิจชุมชน'

แปรรูปผลิตภัณฑ์  
ที่ปลอดภัยและ  
ได้มาตรฐาน



เพื่อให้เกิดความยั่งยืน แก่อนุรักษ์ทรัพยากรทาง  
ทะเลอย่างเดียวยังไม่พอ กลุ่มเกษตรกรต้องอยู่ได้  
ด้วย จึงเกิดการสนับสนุนให้เกษตรกรกลายเป็น  
ผู้ประกอบการ แปรรูปสินค้าจากการทำประมง  
โดยมีกระบวนการแปรรูปที่ถูกต้องสุขอนามัย มีระบบ  
ตรวจสอบ และรักษาคุณภาพของสินค้าที่จะส่ง  
ถึงมือผู้บริโภค

นอกจากนี้ ยังนำ SALANA PGS โครงการภายใต้  
การดำเนินงานของมูลนิธิสุทธิตร์ธิน อโยธยา มา  
รับรองมาตรฐานการผลิตในรูปแบบอินทรีย์ที่  
ปลอดภัยต่อผู้บริโภคและดีต่อสิ่งแวดล้อมมาใช้  
เป็นข้อกำหนดการจับสัตว์น้ำ เช่น ไม่ใช่เครื่องมือ  
ทำประมงที่ทำลายระบบนิเวศท้องทะเล ไม่ใช่  
สารเคมี สารสังเคราะห์ เพื่อคงความสด และร่วม  
ดูแลสิ่งแวดล้อมในพื้นที่ เป็นต้น



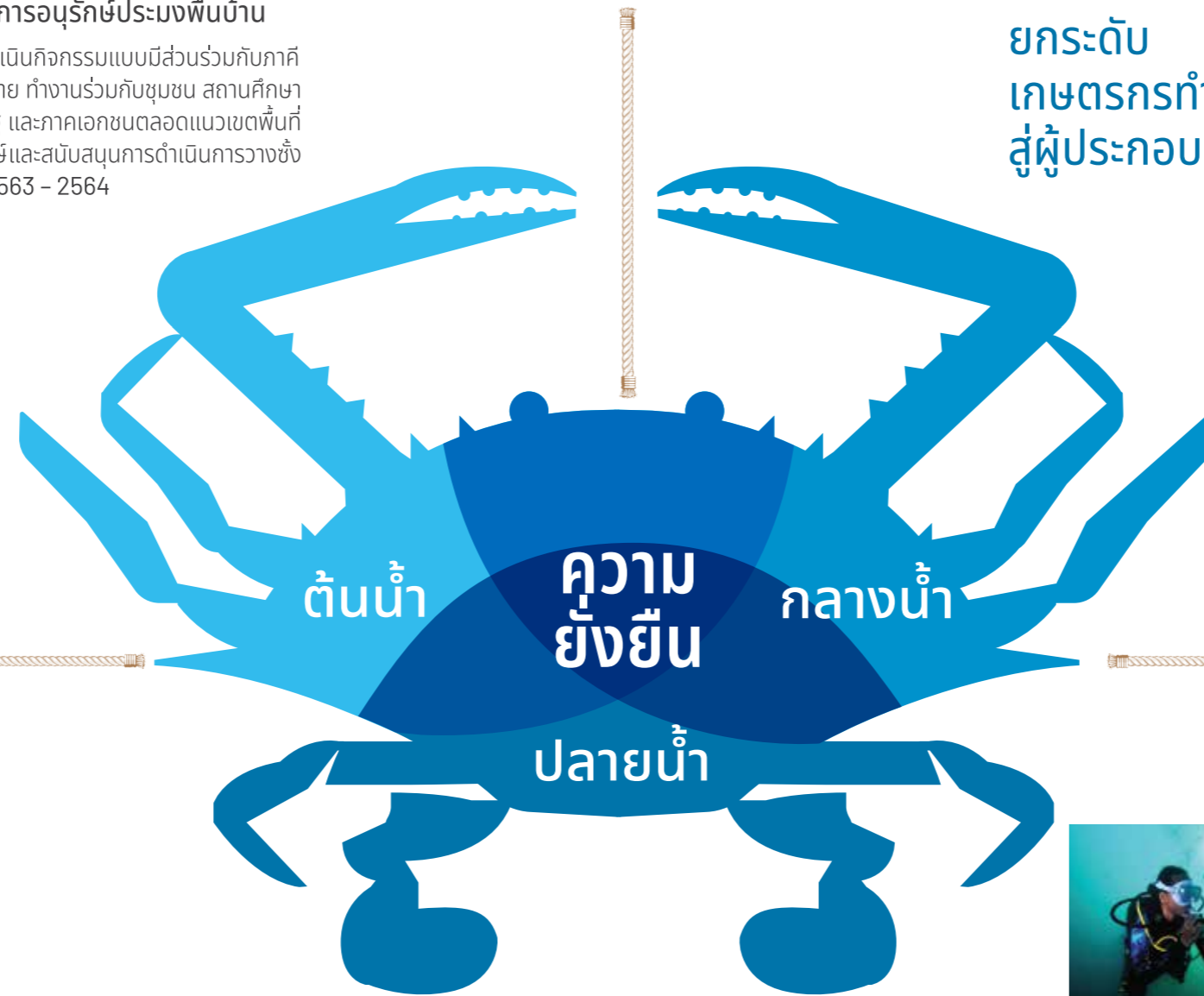
## ชาวประมงในพื้นที่ และภาคีร่วมแรง

มูลนิธิสุทธธีรรัตน์ อยู่วิทยา ร่วมกับ ชุมชนสนับสนุนงาน 'ต้นน้ำ' ใน โครงการอนุรักษ์ประมงพื้นบ้าน

โดยดำเนินกิจกรรมแบบมีส่วนร่วมกับภาคี เครือข่าย ทำงานร่วมกับชุมชน สถานศึกษา ภาครัฐ และภาคเอกชนตลอดแนวเขตพื้นที่ อนุรักษ์และสนับสนุนการดำเนินการวางซั้ง ในปี 2563 - 2564

- ชุมชนจัดตั้ง 'ธนาคารปูม้า' เพื่อเป็นต้นแบบงาน อนุรักษ์ให้กลุ่มประมงพื้นบ้านอื่นๆ
- ชุมชนร่วมสร้างแนวเขตอนุรักษ์ประมงพื้นบ้าน ระยะทาง 3,000 เมตร จากชายฝั่งตามกฎหมาย ทำข้อตกลงร่วมกันในการใช้เครื่องมือทำประมง แบบถูกกฎหมาย และหาแนวทางการจัดการ สิ่งแวดล้อมในพื้นที่ร่วมกัน
- ปรับปรุงโครงสร้างและติดตั้งอุปกรณ์ที่ช่วยใ้ การจัดการธนาคารปูม้ามีประสิทธิภาพ ส่งผลต่อ อัตราการรอดชีวิตของลูกปูม้า

## แผนผังความยั่งยืน ของงานอนุรักษ์ กลุ่มเกษตรกรทำประมง ปากน้ำปราณ



## 'ผู้บริโภคร' มีส่วนร่วมกับชุมชน ผ่านกิจกรรมอนุรักษ์และการอุดหนุนผลิตภัณฑ์

มูลนิธิสุทธธีรรัตน์ อยู่วิทยา เป็นส่วนหนึ่ง ในการขับเคลื่อนงาน 'ปลายน้ำ' โดย เชื่อมโยงกับคนในสังคม ผ่านโครงการ Goal Together

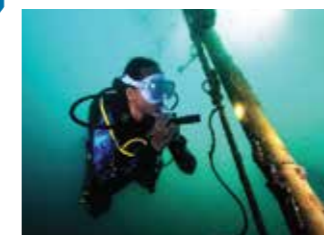
นำอาสาสมัครร่วมลงแรงเรียนรู้งานอนุรักษ์ และร่วมกับชุมชนคิดและทำ master plan เพื่อ พัฒนาเป็นแนวคิดสำคัญในการส่งต่องาน อนุรักษ์ให้เกิดเป็นรูปธรรมในชุมชน



## ยกระดับ เกษตรกรทำประมง สู່ผู้ประกอบการ

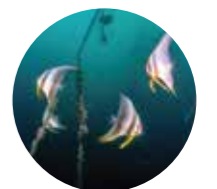
มูลนิธิสุทธธีรรัตน์ อยู่วิทยา ผลักดัน ให้เกิดการขับเคลื่อนงาน 'กลางน้ำ'

- ในปี 2564 ทำการสร้างอาคารแปรรูปที่ได้มาตรฐาน ถูกสุขอนามัย รวมทั้งให้ความรู้ ร่วมกำหนดเงื่อนไข การทำประมง ที่ไม่ส่งผลกระทบต่อสิ่งแวดล้อมและมึ ความปลอดภัยต่อการบริโภค ภายใต้การรับรองมาตรฐาน เกษตรอินทรีย์ SALANA PGS
- จัดทำโครงการ U Volunteer โดยร่วมมือกับ ม.ศิลปากร (วิทยาเขตสารสนเทศเพชรบุรี) สร้างการเรียนรู้ยกระดับ ศักยภาพชุมชน และจัดตั้งวิสาหกิจชุมชน สร้างแผน การตลาดพัฒนาผลิตภัณฑ์แปรรูปจากประมงพื้นบ้าน
- เกษตรกรมีเศรษฐกิจชุมชนที่ดีขึ้น ส่งผลให้งานอนุรักษ์ ไม่ขาดตอน และทรัพยากรในท้องถิ่นได้รับการดูแลจัดการ อย่างยั่งยืน



## รู้จัก 'ซั้ง'

ภูมิปัญญาท้องถิ่นที่ นำทางมะพร้าว ไม้ไผ่ หรือวัสดุในท้องถิ่น ผูกเป็นคอก แล้วทิ้งลง ทะเล



เครื่องมืออนุรักษ์ที่ ตั้งจุดสัตว์น้ำขนาดเล็ก ให้มาอาศัย และยังเป็น แนวป้องกันเรือประมง พาณิชย์ขนาดใหญ่ ไม่ให้เข้ามาในพื้นที่ แนวเขตอนุรักษ์

## GOAL TOGETHER 'ลงแรงทำซั้ง เรียนรู้ธนาคารปูม้าปากน้ำปราณ'

ปี 2563-2564

วางซั้งรวม จำนวน 4 จุด 175 ตัว

ในแนวเขตอนุรักษ์ 3,000 เมตร จากชายฝั่ง

\*มูลนิธิสุทธธีรรัตน์ อยู่วิทยา เลือกใช้เชือกปอมะนิลา (เชือกบ้าน) ที่ย่อยสลายได้ตามธรรมชาติ ไม่กลายเป็นไมโครพลาสติกที่สร้าง ผลกระทบต่อทะเล ทั้งยังมีการเกาะของพืชทะเลและแพลงก์ตอน มากกว่า เชือกถาวรแบบใยสังเคราะห์ที่มาจากปิโตรเลียม